

T.C
BAŐAKŐEHİR KAYMAKAMLIĐI
M. EMİN SARAÇ İMAM HATİP ORTAOKULU MÜDÜRLÜĐÜ

2019-2023 STRATEJİK PLANI

İSTİKLALMARŞI

Korkma, sönmez bu şafaklarda yüzen al sancak;
Sönmeden yurdumun üstünde tüten en son ocak.
O benim milletimin yıldızıdır, parlayacak;
O benimdir, o benim milletimindir ancak.

Çatma, kurban olayım, çehreni ey nazlı hilal!
Kahraman ırkıma bir gül! Ne bu şiddet, bu celal?
Sana olmaz dökülen kanlarımız sonra helal...
Hakkıdır Hakk'a tapan milletimin istiklal!

Ben ezelden beridir hür yaşadım, hür yaşarım.
Hangi çılgın bana zincir vuracakmış? Şaşarım!
Kükremiş sel gibiyim, bendimi çiğner, aşarım.
Yırtarım dağları, enginlere sığmam taşarım.

Garbın afakını sarmışsa çelik zırhlı duvar,
Benim iman dolu göğsüm gibi serhaddim var.
Ulusun, korkma! Nasıl böyle bir imanı boğar,
"Medeniyet" dediğin tek dişi kalmış canavar?

Arkadaş! Yurduma alçakları uğratma sakın.
Siper et gövdeni, dursun bu hayasızca akın.
Doğacaktır sana va'dettiği günler Hakk'ın...
Kim bilir, belki yarın, belki yarından da yakın.

Bastığın yerleri "toprak!" diyerek geçme, tanı:
Düşün altındaki binlerce kefensiz yatanı.
Sen şehit oğlusun, incitme, yazıktır atanı:
Verme, dünyaları alsan da, bu cennet vatanı.

Kim bu cennet vatanın uğruna olmaz ki feda?
Şüheda fışkıracak toprağı sıksan, şüheda!
Canı, cananı bütün varımı alsın da Huda,
Etmesin tek vatanımdan beni dünyada cüda.

Ruhumun senden, İlahi, şudur ancak emeli:
Değmesin mabedimin göğsüne namahrem eli.
Bu ezanlar ezanlar-ki şahadetleri dinin temeli
Ebedi yurdumun üstünde benim inlemeli.

O zaman vecd ile bin secde eder-varsa-taşım,
Her cerihamdan, İlahi, boşanıp kanlı yaşım,
Fışkırır ruh-ı mücerred gibi yerden na'sım;
O zaman yükselerek arşa değer belki başım.

Dalgalar sen de şafaklar gibi ey şanlı hilal!
Olsun artık dökülen kanlarımın hepsi helal!
Ebediyen sana yok, ırkıma yok izmihlal:
Hakkıdır, hür yaşamış bayrağımın hürriyet;
Hakkıdır, Hakk'a tapan, milletimin istiklal!

Mehmet AKİF ERSOY

*Öğretmenler;
Yeni Nesil Sizin
Eseriniz Olacaktır.*

H. Atatürk



GENÇLİĞE HİTABE

Ey Türk gençliği! Birinci vazifen, Türk İstiklalini, Türk cumhuriyetini, İlelebet, muhafaza ve müdafaa etmektir.

Mevcudiyetinin ve istikbalinin yegane temeli budur. Bu temel, senin, en kıymetli hazinendir. İstikbalde dahi, seni, bu hazineden, mahrum etmek isteyecek, dahili ve harici, bedhahların olacaktır. Bir gün, istiklal ve cumhuriyeti müdafaa mecburiyetine düşersen, vazifeye atılmak için, içinde bulunacağın vaziyetin imkan ve şartlarını düşünmeyeceksin! Bu imkan ve şart, çok namüslim bir mahiyette tezahür edebilir. İstiklal ve cumhuriyetine kastedecek düşmanlar, bütün dünyada emsal görülmemiş bir galibiyetin mümessili olabilirler. Cebren ve hile ile aziz vatanın, bütün kaleleri zapt edilmiş, bütün tersanelerine girilmiş, bütün ordular dağıtılmış ve memleketin her köşesi bilfiil işgal edilmiş olabilir. Bütün bu şartlardan daha elim ve daha vahim olmak üzere, memleketin dahilinde, iktidara sahip olanlar gaffet ve dalalet ve hatta hiyanet içinde bulunabilirler. Hatta bu iktidar sahipleri şahsi menfaatlerini, müstevlerin siyasi emelleriyle tevhit edebilirler. Millet, fakr u zaruret içinde harap ve bitap düşmüş olabilir.

Ey Türk istikbalinin evladı! İşte, bu ahval ve şartlar içinde dahi, vazifen; Türk istiklal ve cumhuriyetini kurtarmaktır! Muhtaç olduğun kudret, damarlarındaki asil kanda, mevcuttur!

H. Atatürk

Sunuş

Değişimin ve gelişimin baş döndürücü hızla devam ettiği dünyada sabit kalmanız beklenemez. Bu değişim ve gelişimin bir parçası olmak belki de müspet manada öncüsü olmayı şiar edinen bir ruhla çalışmalarımız devam etmektedir.

Başarı, insanın kendini tanımasıyla gelir. Kendini bilen, zaafalarını ve eksik yönlerini tespit eden kişi bunları ortadan kaldırmak ve bu yönlerini kavileştirmek için büyük bir çaba sarf eder. Bizler de kurum olarak bütün çalışanlarıyla tek vücut olarak gerekli analizleri yaparak 2023 Eğitim Vizyonuna ve hedeflerine uygun kurumun stratejik planını hazırladık.

Eğitim sistemimiz 2023 Eğitim Vizyonu ile birlikte büyük değişim ve gelişim içindedir. Bu Vizyonda belirlenen hedeflere bazılarını önceleyerek aşamalı bir şekilde ulaşma gayreti içinde olacağız. M. Emin Saraç İmam Hatip Ortaokulu olarak; dini ilimlerin yanında, fenni ilimlerde de iddialı, sportif ve sanatsal sahalarda da öğrencisine alan açıp hedef gösteren ve bunun için yüreklendiren manevi yönü yüksek, ahlaki değerlere sahip, toplumun tarihi, kültürel birikimine değer veren; soran, sorgulayan, gelişime acık, üreten bireyler yetiştirmek gayreti içinde olacağız.

Bizler, rüzgârların estiği yöne doğru savrulan gemiler olmamak için belli bir plan ve disiplin içinde hareket etmeliyiz. Bu plan ve birimler arasındaki disiplin kriz dönemlerinde savrulmalara, hedeften sapmalara engel olmaktadır.2019-2023 Stratejik Plan istedik hedeflere varılmasında, davranış ve kazanımların oluşmasına vesile olacağına inanıyorum.

Son olarak Stratejik Planın hazırlanmasında emeği geçen okul idaresine, öğretmenlerimize ve okul diğer paydaşlarına teşekkür ediyor saygıyla selamlıyorum.

Abdülbaki DURMAZ

Okul Müdürü

İçindekiler

<u>SUNUŞ</u>	3
<u>İÇİNDEKİLER</u>	4
<u>BÖLÜM I: GİRİŞ VE PLAN HAZIRLIK SÜRECİ</u>	5
<u>BÖLÜM II: DURUM ANALİZİ</u>	6
<u>OKULUN KISA TANITIMI</u>	6
<u>OKULUN MEVCUT DURUMU: TEMEL İSTATİSTİKLER</u>	7
<u>PAYDAŞ ANALİZİ</u>	12
<u>GZFT (GÜÇLÜ, ZAYIF, FIRSAT, TEHDİT) ANALİZİ</u>	14
<u>GELİŞİM VE SORUN ALANLARI</u>	16
<u>BÖLÜM III: MİSYON, VİZYON VE TEMEL DEĞERLER</u>	19
<u>MİSYONUMUZ</u>	19
<u>VİZYONUMUZ</u>	19
<u>TEMEL DEĞERLERİMİZ</u>	19
<u>BÖLÜM IV: AMAÇ, HEDEF VE EYLEMLER</u>	21
<u>TEMA I: EĞİTİM VE ÖĞRETİME ERİŞİM</u>	21
<u>TEMA II: EĞİTİM VE ÖĞRETİMDE KALİTENİN ARTIRILMASI</u>	24
<u>TEMA III: KURUMSAL KAPASİTE</u>	28
<u>V. BÖLÜM: MALİYETLENDİRME</u>	32
<u>EKLER:</u>	34

BÖLÜM I: GİRİŞ ve PLAN HAZIRLIK SÜRECİ

2019-2023 dönemi stratejik plan hazırlanması süreci Üst Kurul ve Stratejik Plan Ekibinin oluşturulması ile başlamıştır. Ekip tarafından oluşturulan çalışma takvimi kapsamında ilk aşamada durum analizi çalışmaları yapılmış ve durum analizi aşamasında paydaşlarımızın plan sürecine aktif katılımını sağlamak üzere paydaş anketi, toplantı ve görüşmeler yapılmıştır.

Durum analizinin ardından geleceğe yönelim bölümüne geçilerek okulumuzun amaç, hedef, gösterge ve eylemleri belirlenmiştir. Çalışmaları yürüten ekip ve kurul bilgileri altta verilmiştir.

STRATEJİK PLAN ÜST KURULU

Üst Kurul Bilgileri		Ekip Bilgileri	
Adı Soyadı	Unvanı	Adı Soyadı	Unvanı
Abdülbaki DURMAZ	Müdür	Erkan NEZİR	Müdür Yardımcısı
Gülistan UĞURLU	Müdür Yardımcısı	Ömer AYDOĞDU	Öğretmen
Abdurrahman TOPAL	Öğretmen	Özlem Bulut KARKINOĞLU	Öğretmen
Gökhan KOÇBEY	Öğretmen	Kıymet SERT	Veli
Mehmet LALE	Okul Aile Bir. Başkanı	Ahmet YILDIRIR	Veli
Fatih GENÇ	Okul Aile Birliği Üye	H.Hüseyin YİĞİTOĞLU	Veli

BÖLÜM II: DURUM ANALİZİ

Durum analizi bölümünde okulumuzun mevcut durumu ortaya konularak neredeyiz sorusuna yanıt bulunmaya çalışılmıştır.

Bu kapsamda okulumuzun kısa tanıtımı, okul künyesi ve temel istatistikleri, paydaş analizi ve görüşleri ile okulumuzun Güçlü Zayıf Fırsat ve Tehditlerinin (GZFT) ele alındığı analize yer verilmiştir.

Okulun Kısa Tanıtımı

BAŞAKŞEHİR M. EMİN SARAÇ İMAM HATİP ORTAOKULU

Okulumuz, 65.000 m2 kapalı inşaat alanına sahip bir kampüs alanı içinde bulunmaktadır. Kampüste 500 kişilik Anadolu İmam-Hatip Lisesi 1000 kişilik ve 400 kişilik 2 adet konferans salonu, aynı anda 1500 kişiye hizmet verebilen kapasiteli yemekhane, 1000 kişilik mescide sahiptir. Kampüs yapımı, 8 ayda tamamlanmış olup 2013-2014 yılında eğitim öğretim hayatına başlamıştır. Türkiye'nin en büyük ve en kapsamlı İmam Hatip Kampüsü olma özelliğine sahiptir. Okulumuzda 2 adet cep sineması, 2 adet kapalı spor salonu, 1 adet halı saha, 1 adet kütüphane, zeka oyunları atölyesi, grupla danışmanlık odası mevcuttur.

2013-2014 M. Emin Saraç Anadolu İmam Hatip Lisesi bünyesinde hizmet vermeye başlayan okulumuz, 2014-2015 eğitim öğretim yılında lise kısmından ayrılarak M. Emin Saraç İmam Hatip Ortaokulu olarak eğitimine devam etmektedir.

Okulumuz 2016-2017 Eğitim Öğretim yılı her iki Teog sınavında öğrencimiz Türkiye 1.si olmuştur. Ayrıca ikinci Teog sınavında 120 soruyu doğru yapan 25 öğrencimiz vardır.

Okulumuz 2017-2018 eğitim öğretim yılından itibaren erkek imam hatip ortaokuluna dönüşmüştür. Erkek öğrencilerimiz için İlim Yayma Cemiyeti Yurdu desteği ile sabahları hafızlık eğitimi yapılmaktadır. 2018-2019 eğitim öğretim yılından itibaren İngilizce proje sınıflarımız açılmıştır.

Öğretmenlerimizin ve kurs hocalarımızın rehberliğinde yürütülen sosyal etkinlik faaliyetlerinde de gerek hafta içi gerekse hafta sonu verimli çalışmalara imza atılarak öğrencilerimiz futsal, basketbol, futbol, güreş, okçuluk, masa tenisi, zeka oyunları, mehter çalışmaları ile vakitlerini değerlendirmektedirler.

Okulun Mevcut Durumu: Temel İstatistikler

Okul Künyesi

Okulumuzun temel girdilerine ilişkin bilgiler alta yer alan okul künyesine ilişkin tabloda yer almaktadır.

Temel Bilgiler Tablosu- Okul Künyesi

İli: İSTANBUL		İlçesi:Başakşehir			
Adres:	Başakşehir Mahallesi, Özçelik Sk. No:1, 34480 Başakşehir/İstanbul	Coğrafi Konum (link)	http://eminsaraciho.meb.k12.tr/tema/harita.php		
Telefon Numarası:	2124851334	Faks Numarası:	2124851336		
e- Posta Adresi:	757694@meb.k12.tr	Web sayfası adresi:	http://eminsaraciho.meb.k12.tr/		
Kurum Kodu:	757694	Öğretim Şekli:	Tam Gün (Tam Gün/İkili Eğitim)		
Okulun Hizmete Giriş Tarihi : 2013		Toplam Çalışan Sayısı	116		
Öğrenci Sayısı:	Kız	-	Öğretmen Sayısı	Kadın	59
	Erkek	1491		Erkek	34
	Toplam	1491		Toplam	93
Derslik Başına Düşen Öğrenci Sayısı		:26	Şube Başına Düşen Öğrenci Sayısı		:26
Öğretmen Başına Düşen Öğrenci Sayısı		:16	Şube Başına 30'dan Fazla Öğrencisi Olan Şube Sayısı		: -
Öğrenci Başına Düşen Toplam Gider Miktarı		188,279	Öğretmenlerin Kurumdaki Ortalama Görev Süresi		3

Çalışan Bilgileri

Okulumuzun çalışanlarına ilişkin bilgiler altta yer alan tabloda belirtilmiştir.

Çalışan Bilgileri Tablosu

Unvan*	Erkek	Kadın	Toplam
Okul Müdürü ve Müdür Yardımcısı	3	2	5
Sınıf Öğretmeni	-	-	-
Branş Öğretmeni	33	58	91
Rehber Öğretmen	1	1	2
İdari Personel	1	2	3
Yardımcı Personel	4	8	12
Güvenlik Personeli	3	-	3
Toplam Çalışan Sayıları	45	71	116

Okulumuz Bina ve Alanları

Okulumuzun binası ile açık ve kapalı alanlarına ilişkin temel bilgiler altta yer almaktadır.

Okul Yerleşkesine İlişkin Bilgiler

Okul Bölümleri		Özel Alanlar	Var	Yok
Okul Kat Sayısı	6	Çok Amaçlı Salon	Var	
Derslik Sayısı	57	Çok Amaçlı Saha	Var	
Derslik Alanları (m ²)	40	Kütüphane	Var	
Kullanılan Derslik Sayısı	57	Fen Laboratuvarı	Var	
Şube Sayısı	57	Bilgisayar Laboratuvarı	Var	
İdari Odaların Alanı (m ²)	25	İş Atölyesi	Var	
Öğretmenler Odası (m ²)	60	Beceri Atölyesi	Var	
Okul Oturum Alanı (m ²)	9426	Pansiyon		Yok
Okul Bahçesi (Açık Alan)(m ²)	3252			
Okul Kapalı Alan (m ²)	12678			
Sanatsal, bilimsel ve sportif amaçlı toplam alan (m ²)	2000			
Kantin (m ²)	120			
Tuvalet Sayısı	20			
Diğer (.....)				

Sınıf ve Öğrenci Bilgileri

Okulumuzda yer alan sınıfların öğrenci sayıları alttaki tabloda verilmiştir.

SINIFI	Kız	Erkek	Toplam	SINIFI	Kız	Erkek	Toplam
5A	-	27		7A	-	31	
5B	-	27		7B	-	29	
5C	-	26		7C	-	27	
5D	-	25		7D	-	30	
5E	-	22		7E	-	29	
5F	-	27		7F	-	28	
5G	-	25		7G	-	27	
5H	-	24		7H	-	28	
5I	-	22		7I	-	30	
5İ	-	25		7İ	-	27	
5J	-	23		7J	-	24	
5L	-	23		7K	-	26	
5M	-	25		7L	-	26	
5N	-	22		7M	-	25	
6A	-	28		7N	-	30	
6B	-	29		7O	-	24	
6C	-	31		8A	-	26	

6D	-	26		8B	-	25	
6E	-	26		8C	-	26	
6F	-	26		8D	-	27	
6G	-	26		8E	-	26	
6H	-	27		8F	-	24	
6I	-	25		8G	-	25	
6İ	-	28		8H	-	24	
6J	-	25		8I	-	24	
6K	-	26		8İ	-	26	
6L	-	27		8J	-	24	
6M	-	27		8K	-	25	
				8L	-	25	

*Sınıf sayısına göre istenildiği kadar satır eklenebilir.

Donanım ve Teknolojik Kaynaklarımız

Teknolojik kaynaklar başta olmak üzere okulumuzda bulunan çalışır durumdaki donanım malzemesine ilişkin bilgiye alttaki tabloda yer verilmiştir.

Teknolojik Kaynaklar Tablosu

Akıllı Tahta Sayısı	68	TV Sayısı	2
Masaüstü Bilgisayar Sayısı	58	Yazıcı Sayısı	11
Taşınabilir Bilgisayar Sayısı	3	Fotokopi Makinası Sayısı	1
Projeksiyon Sayısı	2	İnternet Bağlantı Hızı	24 Mb

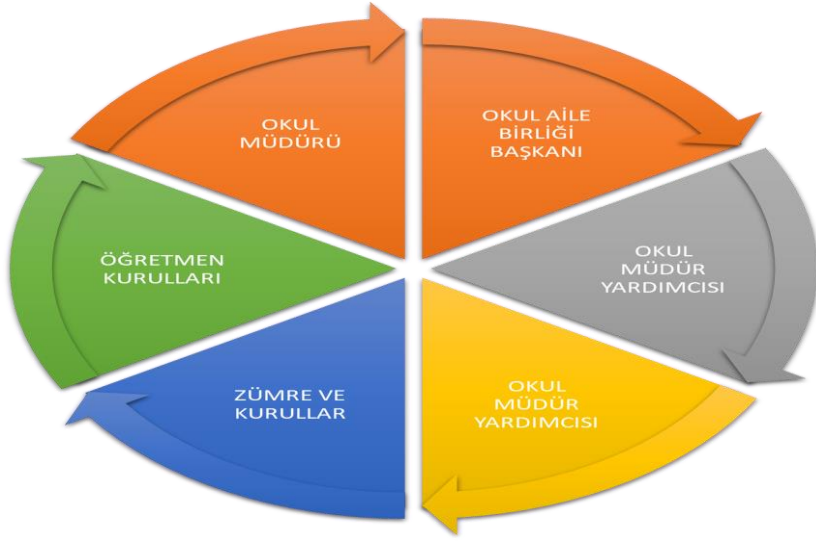
Gelir ve Gider Bilgisi

Okulumuzun genel bütçe ödenekleri, okul aile birliđi gelirleri ve diđer katkılarda dâhil olmak üzere gelir ve giderlerine ilişkin son iki yıl gerçekleşme bilgileri alttaki tabloda verilmiştir.

Yıllar	Gelir Miktarı	Gider Miktarı
2016	148.492.00	112.709.04
2017	185.326.00	192.728.32
2018	280.724.00	185.043.97

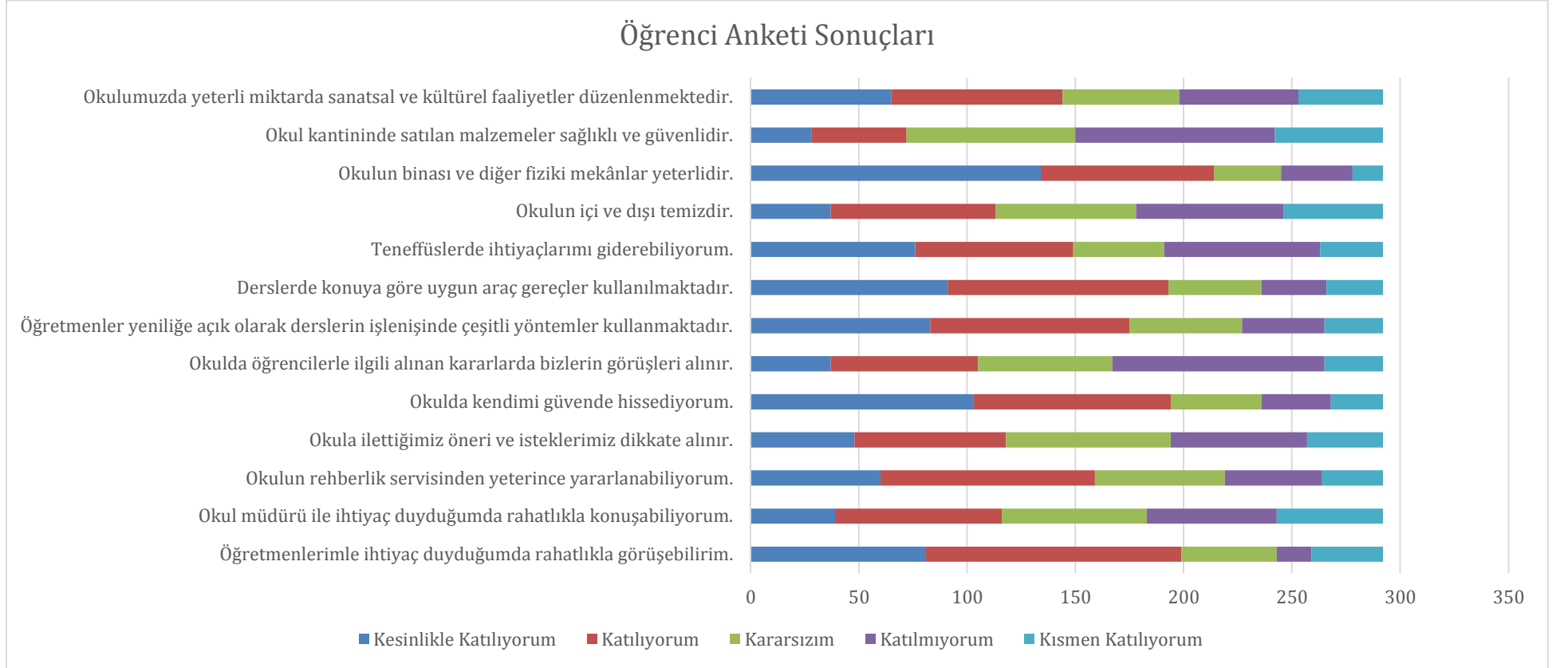
PAYDAŞ ANALİZİ

Kurumumuzun temel paydaşları öğrenci, veli ve öğretmen olmakla birlikte eğitimin dışsal etkisi nedeniyle okul çevresinde etkileşim içinde olunan geniş bir paydaş kitlesi bulunmaktadır. Paydaşlarımızın görüşleri anket, toplantı, dilek ve istek kutuları, elektronik ortamda iletilen önerilerde dâhil olmak üzere çeşitli yöntemlerle sürekli olarak alınmaktadır.

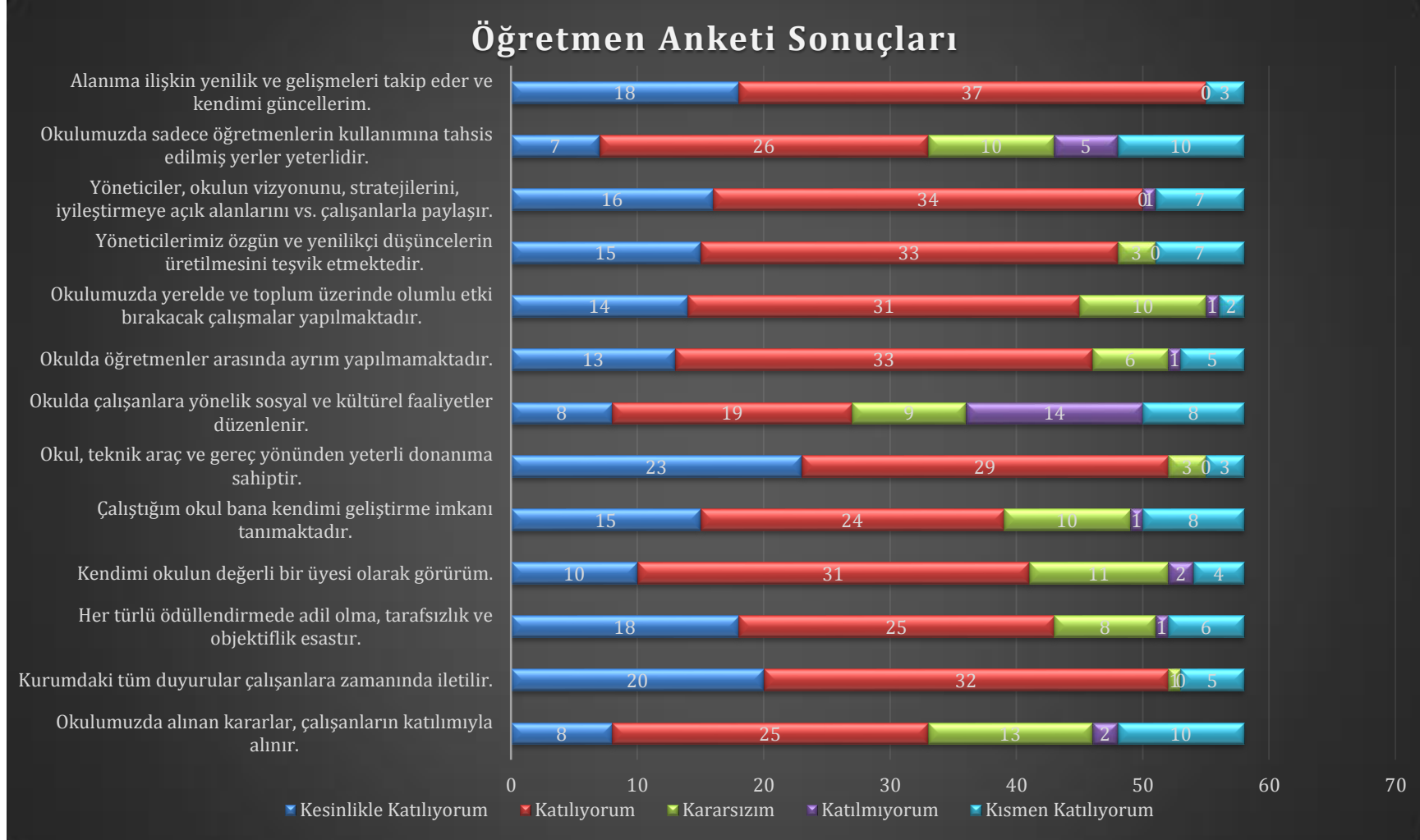


Paydaş anketlerine ilişkin ortaya çıkan temel sonuçlara altta yer verilmiştir :

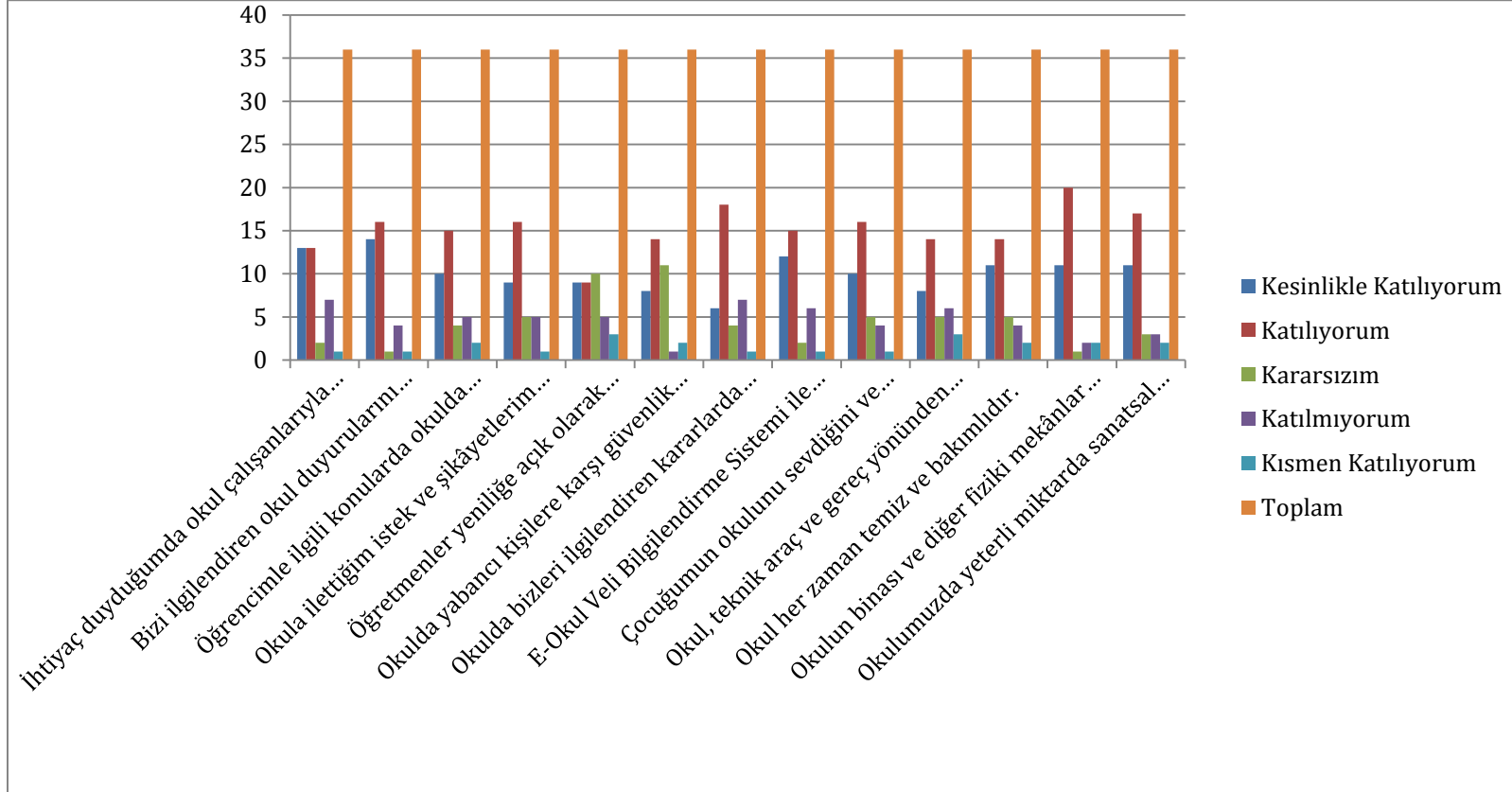
Öğrenci Anketi Sonuçları:



Öğretmen Anketi Sonuçları:



Veli Anketi Sonuçları:



OLUMLU YÖNLERİMİZ
Okulun yeniliğe ve fikirlere açık olması
Okulumuz, öğrencilerin ihtiyaçlarının karşılanması hususunda çok titiz davranmaktadır.
Donanımlı, disiplinli ve düzenli bir okul.
Okulumuz fiziksel donanım anlamında yeterli ve yenilikçi bir okuldur.
Misyonu ve vizyonu olan bir okuldur.
Okulumuz imkanları geniş bir okuldur.
Tüm öğretmenlere eşit davranılıyor.
Sosyal aktivitelerde okulumuz başarılıdır.
Okul çevre imkanları bakımından yeterli olanaklara sahiptir.
Velileri bilgilendirmek için çalışmalar yapılmaktadır.
Aidiyet duygusu idari ve öğretmen kadrosunda yeterli derecede olması ile birlikte yardımlaşmayı daha çok arttırmaktadır.
Sistemli ve planlı bir okuldur.
Araç gereç temini imkanı iyidir.
Öğrenci için çok imkan var.
Yöneticiler özgün ve yenilikçi düşünceleri teşvik eder.
Eğitim-öğretimde kaliteyi arttırmak ve eksikliklerin giderilmesi için çaba sarf edilmektedir.

OLUMSUZ YÖNLERİMİZ
Okulun fiziki olarak çok büyük ve kalabalık olması.
Donanım eksiği vardır.
Erkek okulu olması.
Çok fazla farklı kültürlerden gelen, akademik başarısı olmayan öğrenciler okula geliyor.
Fen laboratuvarı ve kütüphanenin olmaması.
Yabancı öğrencilerin fazlalığı ve dil sorunu okulumuzda problem oluşturmaktadır.

GZFT (Güçlü, Zayıf, Fırsat, Tehdit) Analizi *

Okulumuzun temel istatistiklerinde verilen okul künyesi, çalışan bilgileri, bina bilgileri, teknolojik kaynak bilgileri ve gelir gider bilgileri ile paydaş anketleri sonucunda ortaya çıkan sorun ve gelişime açık alanlar iç ve dış faktör olarak değerlendirilerek GZFT tablosunda belirtilmiştir. Dolayısıyla olguyu belirten istatistikler ile algıyı ölçen anketlerden çıkan sonuçlar tek bir analizde birleştirilmiştir.

Kurumun güçlü ve zayıf yönleri donanım, malzeme, çalışan, iş yapma becerisi, kurumsal iletişim gibi çok çeşitli alanlarda kendisinden kaynaklı olan güçlülükleri ve zayıflıkları ifade etmektedir ve ayırmda temel olarak okul müdürü/müdürlüğü kapsamında bakılarak iç faktör ve dış faktör ayrımı yapılmıştır.

İçsel Faktörler

Güçlü Yönler

Öğrenciler	<ul style="list-style-type: none">- Farklı millet ve kültürlerden öğrencilerin olması- Hareketli ve dinamik olması- Sosyal sorumluluk bilincine sahip öğrencilerin bulunması
Çalışanlar	<ul style="list-style-type: none">- Dinamik, donanımlı ve özverili bir öğretmen kadromuzun olması- Okul paydaşları arasında saygıya dayanan paylaşımlı bir ilişkinin bulunması- Öğretmenlerin anlayışlılığı, çocuklarla yakından ilgilenmesi, derslerini iyi anlatması

	<ul style="list-style-type: none">- Okul başarısının artmasına istekli ve bu konuda her türlü fedakârlığa hazır olan bir öğretmen kadrosunun bulunması
Veliler	<ul style="list-style-type: none">- Bilinçli, gelir düzeyi yüksek velilerin bulunması
Bina ve Yerleşke	<ul style="list-style-type: none">- Türkiye'nin en büyük İmam Hatip Kampüsü içinde yer alması- 800 kişilik Kültür Merkezi- 300 kişilik Konferans salonu- 2 adet Cep sinema salonu- 1500 kişilik yemekhane- 2 adet kapalı spor salonu- Futbol ve basketbol sahasının olması
Donanım	<ul style="list-style-type: none">- Her sınıfta akıllı tahtanın olması, BT laboratuvarı- Okulumuzdaki bütün teknolojik alt yapının en gelişmiş düzeyde olması.- Tüm laboratuar ve diğer alanlarda kablolu ADSL İnternet erişiminin bulunması.
Bütçe	<ul style="list-style-type: none">- Yüksek gelirli velilerimizin okulumuza bağış yapması.
Yönetim Süreçleri	<ul style="list-style-type: none">- Deneyimli, istekli, dinamik, gelişime açık, imam hatip ruhunun bilincinde, teknolojik gelişmeleri yakından takip eden yönetim kadrosunun olması- Nitelikli, özverili ve adil idari personelin olması- İdareci kadrosunun tecrübeli kişilerden oluşması
İletişim Süreçleri	<ul style="list-style-type: none">- İletişime ve eleştiriye açık, çözüm odaklı olunması

	- Yönetici, öğretmen, öğrenci iletişiminin güçlü ve düzeyli olması
vb	

Zayıf Yönler

Öğrenciler	<ul style="list-style-type: none"> - Mülteci öğrencilerin okulun 3'te 1'ini oluşturması, Türkçe'yi öğrenmeden okula gelmeleri, öfke problemleri, akran zorbalığı ve kültürel uyumsuzluk - İşbirliğine ve proje üretimine açık öğrenci sayısının az olması - Tam gün eğitim yapılmasından dolayı kültürel ve sportif faaliyetlere yeteri kadar zaman ayıramaması - Bazı öğrencilerimizde çalışma alışkanlığı ve başarılı olma azminin zayıf olması - Öğrencilerin kitap okuma alışkanlığının düşük olması - Devamsızlık yapan öğrenci sayısının yüksek olması
Çalışanlar	<ul style="list-style-type: none"> - Motivasyonlarının düşük olması - Erkek okulu olmasına rağmen bayan öğretmenlerin oranının çok yüksek olması - Ders saatlerinin fazla olması ve etkinliklere vakit

	<p>ayıramamaları,</p> <ul style="list-style-type: none">- Eğitim teknolojilerini yeterince kullanamamaları- Sınıf hakimiyeti konusunda zorlanmaları
Veliler	<ul style="list-style-type: none">- Sağlıklı bir şekilde iletişime geçmeden sorunların büyütülmesi- Velilerin bir kısmının her şeyi okuldan bekliyor olması
Bina ve Yerleşke	<ul style="list-style-type: none">- Çok büyük bir okul olması öğrenci kontrolünü zorlaştırmaktadır.- Kampüsün içinde lise ve kültür merkezi olması, giriş çıkışların tek kapıdan yapılması öğrenci kontrolünü zorlaştırmaktadır.
Donanım	<ul style="list-style-type: none">- Fen laboratuvarı, Kütüphane ve hobi odalarının içerik olarak kurulmamış olması
Bütçe	<ul style="list-style-type: none">- Büyük işler için yeterli bütçenin olmaması, kütüphane fen laboratuvarı vs.
Yönetim Süreçleri	<ul style="list-style-type: none">- Okul yöneticilerinin hepsinin okulda yeni olması
İletişim Süreçleri	<ul style="list-style-type: none">- Okul büyüklüğünden dolayı olayların takibinin yeterince yapılamaması- Öğretmenlerin bir araya gelememesi- Her yıl yenilenen ve değişen öğretmen kadrosu- Okulun yeni olması ve her yıl değişen öğrenci öğretmen kadrosu nedeniyle kurum kültürünün henüz oturmamış

	olması - Okulumuzda kurulan kurul, komisyon ve sosyal kulüplerin görevlerini yapmaları konusunda beklentilere cevap verememeleri
vb	

Dışsal Faktörler

Fırsatlar

Politik	<ul style="list-style-type: none">- Okulumuzun yerel yönetim ile işbirliği içinde kültürel faaliyetler yürütmesi.- Başakşehir Belediyesi M. Emin Saraç Kültür Merkezinin okulumuz bahçesi içinde yer alması.- Okulumuzun, öğrenci merkezli bir eğitim anlayışına sahip olması.- Okulumuz öğrencilerinin, yeniliklere açık ve yeniliklerden
---------	---

	<p>haberdar, gelişim odaklı olması.</p> <ul style="list-style-type: none">- Öğrencilerin değişik ihtiyaçlarına, doğal yeteneklerine ve ilgi alanlarına gereken önemin verilmesi.- Başakşehir ilçesinin İmam-Hatip misyonunu genel olarak benimseyen muhafazakar ve geleneksel bir politik tutumu benimsemesi ve bölge halkının eğitime bakışının olumlu yönde olması.- İl ve İlçe Milli Eğitim Müdürlüklerinin desteği- Yerel yöneticilerin ve sivil toplum örgütlerinin desteği
Ekonomik	<ul style="list-style-type: none">- Veli profili olarak düzenli bir işi olan velilerin oranının ve veli gelir düzeylerinin yüksek oluşu.- Çevredeki yatırım fırsatlarının günden güne gelişmesi.
Sosyolojik	<ul style="list-style-type: none">- İstanbul ilinin tarihi ve kültürel bir kimliğe sahip olması.- Başakşehir halkının kültürel ve sosyal faaliyetlere katılımının ve ilgisinin yüksek seviyede olması.- Çevredeki eğitim düzeyinin yüksek olması.- Sosyalleşme alanlarının bulunması, (sinema, tiyatro, kültür merkezleri)
Teknolojik	<ul style="list-style-type: none">- Gelişen eğitim teknolojilerinin eğitimde kullanılabilirliğinin arttırılması

	<ul style="list-style-type: none">- Başakşehir ilçesinde bulunan Living Lab ve İnnovasyon merkezi, yakın çevrede bulunan üniversitelerin desteği
Mevzuat-Yasal	<ul style="list-style-type: none">- Okulumuzun Milli Eğitim Bakanlığı politikaları, AB Uyum Süreci çalışmaları ve Milli Eğitim Bakanlığı 2019-2023 stratejik planlama faaliyetleri ışığında bir misyonu benimsemesi.- Din öğretimi Genel Müdürlüğü'nün faaliyetleri
Ekolojik	<ul style="list-style-type: none">- Başakşehir İlçesinin düzenli ve sosyal açıdan yaşanılabilir, ekolojik bir şehirleşme anlayışı çerçevesinde kurulmuş genç bir ilçe oluşu.- Çevredeki eğitim kurumlarının başarı düzeyinin yüksek olması.- Yerleşim yerinin gürültü ve hava kirliliğinden uzak olması- Bölgede çok sayıda spor alanlarının olması, park, bahçe, yeşil alan vb. alanların bulunması.

Tehditler

Politik	- Türkiye'nin Mülteci Politikasındaki düzensizlikler
Ekonomik	- Okul külliyesinin çok büyük olması sebebiyle, sabit giderlerin çok yüksek olması - Ödenek olmaması - Yeterli ekonomik desteğin olmaması
Sosyolojik	- Medya ve iletişim araçlarının etkisiyle değişen aile yapısı
Teknolojik	- Okul çevresinde İnternet Cafelerin çokluğu
Mevzuat-Yasal	- Din öğretiminin büyük beklentileri, kts nin ortaokullarda uygulanabilir olamaması, liselerde daha uygun olması.
Ekolojik	- Okulun şehir merkezine uzak olması

Gelişim ve Sorun Alanları

Gelişim ve sorun alanları analizi ile GZFT analizi sonucunda ortaya çıkan sonuçların planın geleceğe yönelim bölümü ile ilişkilendirilmesi ve buradan hareketle hedef, gösterge ve eylemlerin belirlenmesi sağlanmaktadır.

Gelişim ve sorun alanları ayrımında eğitim ve öğretim faaliyetlerine ilişkin üç temel tema olan Eğitime Erişim, Eğitimde Kalite ve kurumsal Kapasite kullanılmıştır. Eğitime erişim, öğrencinin eğitim faaliyetine erişmesi ve tamamlamasına ilişkin

süreçleri; Eğitimde kalite, öğrencinin akademik başarısı, sosyal ve bilişsel gelişimi ve istihdamı da dâhil olmak üzere eğitim ve öğretim sürecinin hayata hazırlama evresini; Kurumsal kapasite ise kurumsal yapı, kurum kültürü, donanım, bina gibi eğitim ve öğretim sürecine destek mahiyetinde olan kapasiteyi belirtmektedir.

Eğitime Erişim	Eğitimde Kalite	Kurumsal Kapasite
Okullaşma Oranı	Akademik Başarı	Kurumsal İletişim
Okula Devam/ Devamsızlık	Sosyal, Kültürel ve Fiziksel Gelişim	Kurumsal Yönetim
Okula Uyum, Oryantasyon	Sınıf Tekrarı	Bina ve Yerleşke
Özel Eğitime İhtiyaç Duyan Bireyler	İstihdam Edilebilirlik ve Yönlendirme	Donanım
Yabancı Öğrenciler	Öğretim Yöntemleri	Temizlik, Hijyen
Hayatboyu Öğrenme	Ders araç gereçleri	İş Güvenliği, Okul Güvenliği
		Taşıma ve servis

Gelişim ve sorun alanlarına ilişkin GZFT analizinden yola çıkılarak saptamalar yapılırken yukarıdaki tabloda yer alan ayırımda belirtilen temel sorun alanlarına dikkat edilmesi gerekmektedir.

Gelişim ve Sorun Alanlarımız

1.TEMA: EĞİTİM VE ÖĞRETİME ERİŞİM	
1	Okullaşma Oranı okulumuzun bulunduğu çevrede yüksektir.
2	Okula devam istenilen düzeyde değildir. Devamsızlığın ortaokulda herhangi bir yaptırımının olmaması devam konusunda veli ve öğrenciyi serbest bırakmaktadır. Bu da okul disiplini için büyük bir problemdir.
3	Okula Uyum, Oryantasyon noktasında okulumuz idareci ve öğretmenleri gerekli çalışmaları paylaşılan plan çerçevesinde yapmaktadır. Yabancı öğrencilerin Türkçe'yi hiç öğrenmeden okula gelmesi okula uyumu zorlaştırmaktadır.
4	Özel Eğitime İhtiyaç Duyan Bireyler için sınıfımız yoktur. İmam hatip müfredatı bu bireylere zor geliyor.
5	Yabancı Öğrencilerin özellikle kız erkek ayrı ve imam hatip okullarını seçmesi, okulların kalabalık olmasına sebep olmuştur.
6	Hayatboyu Öğrenme özellikle yabancı öğrencilerin Türkçe'yi, Türk kültürünü öğrenmeleri ve ülkeye daha iyi adapte olmaları için gereklidir. Bu yüzden Halk eğitim tarafından yabancı öğrenci velilerine, Pictes öğreticileri tarafından öğrencilere yönelik çalışmalar yapılmaktadır.
7	
8	
9	
10	

2.TEMA: EĞİTİM VE ÖĞRETİMDE KALİTE	
1	Akademik Başarı, değişen sınav sistemi ile öğrencilerin sene sonunda sınava tabi tutulması, isteksizliğe yol açmıştır. Adrese dayalı lise sistemi çocuklarda çalışma gerekliliğini azaltmıştır.
2	Sosyal, Kültürel ve Fiziksel Gelişim, İmam hatip ortaokullarında haftalık 36 saat ders yükü sosyal, kültürel etkinliklere ayrılan zamanı etkilemektedir. Öğretmenlerin 30 saat ders yükü bu aktivitelerde istenilen çalışmaların gerçekleşmesini engellemektedir.
3	Sınıf tekrarı yapan öğrencimiz yoktur. Ortaokulda lise gibi kalma yönetmeliği uygulanırsa çocuklar derslere karşı daha ilgili olabilir.
4	İstihdam Edilebilirlik ve Yönlendirme çocukların ilgi ve yeteneklerine göre yapılmalıdır. Bunun için uygulanan testler yetersizdir. Çocukları keşfedebileceğimiz sportif, kültürel, sanatsal aktiviteler ders saatlerinin yoğunluğundan yetersizdir. Bu da gerekli ve doğru yönlendirmeyi zorlaştırmaktadır. Ailelerin yönlendirme konusunda bilinçlendirilmeleri gerekmektedir. Çocuğa istemediği alanlar için baskı kurmamalıdır.
5	Öğretim Yöntemleri, değişen ve sürekli gelişen çağımızda çocukların dikkatini dağıtacak çok fazla teknolojik unsur bulunmaktadır. Çocuklara sıradan anlatım yöntemleri sıkıcı gelmektedir. Bu yüzden teknolojiyi kullanarak eğlenceli öğretim yöntemlerine başvurmak gereklidir.
6	Ders araç gereçleri, kitap ve defterler öğrenmeyi kalıcı hale getirmekte yetersizdir. Materyaller zenginleştirilip bir düzene bağlanmalı ve her okula sağlanmalıdır.
7	
8	
9	
10	

3.TEMA: KURUMSAL KAPASİTE	
1	Kurumsal İletişimin daha güçlü olması için sık sık istişare toplantılarının yapılması
2	Kurumsal Yönetim idare ve okul aile birliği ile istişare halinde devam edilmeli, öğretmen, öğrenci ve velilerin fikirleri destekleri alınmalıdır.
3	Bina ve Yerleşke olarak Türkiye'nin en büyük imam hatip kampüsü içinde olması, imkanlarının yeterli düzeyde olması,
4	Donanım olarak yeterli düzeyde olması
5	Temizlik, Hijyen belediyenin istihdam ettiği temizlik personelinin sayısının yeterli düzeyde olması, ve işlerini en üst seviyede yapmaları
6	İş Güvenliği, Okul Güvenliği çalışmalarının sürekli takibinin yapılması, çalışanların iş güvenliği eğitimlerine önem verilmesi, İş Sağlığı ve Güvenliği gereğince istenilenlerin yapılmaya çalışılması okulu daha güvenli bir hale dönüştürmektedir.
7	Taşıma ve servis noktasında bazı yerlere servis olmaması, servislerin bazen gecikmesi, denetimin plansız olması.
8	
9	
10	

BÖLÜM III: MİSYON, VİZYON VE TEMEL DEĞERLER

Okul Müdürlüğümüzün Misyon, vizyon, temel ilke ve değerlerinin oluşturulması kapsamında öğretmenlerimiz, öğrencilerimiz, velilerimiz, çalışanlarımız ve diğer paydaşlarımızdan alınan görüşler, sonucunda stratejik plan hazırlama ekibi tarafından oluşturulan Misyon, Vizyon, Temel Değerler; Okulumuz üst kurulana sunulmuş ve üst kurul tarafından onaylanmıştır.

MİSYONUMUZ

Topluma örnek, insana ve çevreye saygılı

Vatanını ve milletini seven

Çözüm odaklı, üretken

Manevi değerlerine sahip çıkan

Gerektiğinde tek başına mücadele edebilen ve risk almayı bilen

Değişim ve gelişmeleri takip edebilen

Liderlik vasıflarına sahip bireyler yetiştirmektir.

VİZYONUMUZ

Ülkemizin ihtiyaç duyduğu her alanda yetkin
Yaratılanı 'Yaradan'dan ötürü sevebilen,
Farklılıkları engel değil, zenginlik kabul eden
Teknolojik gücü doğru yönetecek, akıllı toplumun gelişimine katkı sağlayan
Türkiye ve Dünya'da öncü ilim ve bilim sahibi, liderler yetiştirmektir.

TEMEL DEĞERLERİMİZ

- 1) Yenilikçilik
- 2) Analitik ve Bilimsel Bakış
- 3) Güvenilirlik
- 4) Adalet
- 5) Şeffaflık
- 6) Girişimcilik
- 7) Meslek Etiği ve Ahlak

BÖLÜM IV: AMAÇ, HEDEF VE EYLEMLER

Açıklama:

- 1) **Amaç, hedef, gösterge ve eylem kurgusu amaç Sayfa 16-17 da yer alan Gelişim Alanlarına göre yapılacaktır.**
- 2) **Altta erişim, kalite ve kapasite amaçlarına ilişkin örnek amaç, hedef ve göstergeler verilmiştir.**
- 3) Erişim başlığında eylemlere ilişkin örneğe yer verilmiştir.

TEMA I: EĞİTİM VE ÖĞRETİME ERİŞİM

Eğitim ve öğretime erişim okullaşma ve okul terki, devam ve devamsızlık, okula uyum ve oryantasyon, özel eğitime ihtiyaç duyan bireylerin eğitime erişimi, yabancı öğrencilerin eğitime erişimi ve hayatboyu öğrenme kapsamında yürütülen faaliyetlerin ele alındığı temadır.

Stratejik Amaç 1:

Kayıt bölgemizde yer alan çocukların okullaşma oranlarını artıran, öğrencilerin uyum ve devamsızlık sorunlarını gideren etkin bir yönetim yapısı kurulacaktır.

Stratejik Hedef 1.1. Kayıt bölgemizde yer alan çocukların okullaşma oranları artırılacak ve öğrencilerin uyum ve devamsızlık sorunları da giderilecektir.

Performans Göstergeleri

No	PERFORMANS GÖSTERGESİ	Mevcut	HEDEF				
		2018	2019	2020	2021	2022	2023
PG.1.1.a	Kayıt bölgesindeki öğrencilerden okula kayıt yaptıranların oranı (%)	95	96	97	98	99	99
PG.1.1.b	İlkokul birinci sınıf öğrencilerinden en az bir yıl okul öncesi eğitim almış olanların oranı (%) (ilkokul)	-	-	-	-	-	-
PG.1.1.c	Okula yeni başlayan öğrencilerden oryantasyon eğitimine katılanların oranı (%)	63	70	75	80	85	90
PG.1.1.d	Bir eğitim ve öğretim döneminde 20 gün ve üzeri devamsızlık yapan öğrenci oranı (%)	5	4	3	2	2	1
PG.1.1.e	Bir eğitim ve öğretim döneminde 20 gün ve üzeri devamsızlık yapan yabancı öğrenci oranı (%)	10	8	6	4	2	1
PG.1.1.f	Okulun özel eğitime ihtiyaç duyan bireylerin kullanımına uygunluğu (0-1)	1	1	1	1	1	1
PG.1.1.g	Hayatboyu öğrenme kapsamında açılan kurslara devam oranı (%) (halk eğitim)	70	75	80	85	90	90
PG.1.1.h	Hayatboyu öğrenme kapsamında açılan kurslara katılan kişi sayısı (sayı) (halkeğitim)	100	150	200	250	300	400

Eylemler

No	Eylem İfadesi	Eylem Sorumlusu	Eylem Tarihi
1.1.1.	Kayıt bölgesinde yer alan öğrencilerin tespiti çalışması yapılacaktır.	Okul Stratejik Plan Ekibi	01 Eylül-20 Eylül
1.1.2	Devamsızlık yapan öğrencilerin tespiti ve erken uyarı sistemi için çalışmalar yapılacaktır.	İlgili Müdür Yardımcısı	01 Eylül-20 Eylül
1.1.3	Devamsızlık yapan öğrencilerin velileri ile özel aylık toplantı ve görüşmeler yapılacaktır.	Rehberlik Servisi	Her ayın son haftası
1.1.4	Devamsızlık yapan yabancı öğrencilerin velileri ile özel aylık toplantı ve görüşmeler yapılacaktır.	Gönüllü eğitimciler (Arapça)	Her ayın son haftası
1.1.5	Okula yeni başlayan öğrencilerden oryantasyon eğitimine katılanların oranını arttırmak için, velilerle birebir görüşmeler yapılacaktır.	Müdür Yardımcıları, Rehberlik Servisi	Eylül ayının ilk iki haftası
1.1.6	Hayatboyu öğrenme kapsamında açılan ve açılacak kurslara katılım ve devam oranını arttırmak için gerekli duyuru, tanıtım ve yönlendirme yapılacaktır.	Sosyal Faaliyet Komisyonu, Rehberlik Servisi	Eğitim-öğretim dönemi boyunca
1.1.7			
1.1.8			
1.1.9			
1.1.10			

TEMA II: EĞİTİM VE ÖĞRETİMDE KALİTENİN ARTIRILMASI

Eğitim ve öğretimde kalitenin artırılması başlığı esas olarak eğitim ve öğretim faaliyetinin hayata hazırlama işlevinde yapılacak çalışmaları kapsamaktadır.

Bu tema altında akademik başarı, sınav kaygıları, sınıfta kalma, ders başarıları ve kazanımları, disiplin sorunları, öğrencilerin bilimsel, sanatsal, kültürel ve sportif faaliyetleri ile istihdam ve meslek edindirmeye yönelik rehberlik ve diğer mesleki faaliyetler yer almaktadır.

Stratejik Amaç 2:

Öğrencilerimizin gelişmiş dünyaya uyum sağlayacak şekilde donanımlı bireyler olabilmesi için eğitim ve öğretimde kalite artırılabacaktır.

Stratejik Hedef 2.1. Öğrenme kazanımlarını takip eden ve velileri de sürece dâhil eden bir yönetim anlayışı ile öğrencilerimizin akademik başarıları ve sosyal faaliyetlere etkin katılımı artırılabacaktır.

(Akademik başarı altında: ders başarıları, kazanım takibi, üst öğrenime geçiş başarı ve durumları, karşılaştırmalı sınavlar, sınav kaygıları gibi akademik başarıyı takip eden ve ölçen göstergeler,

Sosyal faaliyetlere etkin katılım altında: sanatsal, kültürel, bilimsel ve sportif faaliyetlerin sayısı, katılım oranları, bu faaliyetler için ayrılan alanlar, ders dışı etkinliklere katılım takibi vb ele alınacaktır.)

Performans Göstergeleri

No	PERFORMANS GÖSTERGESİ	Mevcut	HEDEF				
		2018	2019	2020	2021	2022	2023
PG.2.1.a	Yılsonunda okul başarı puan ortalaması 70 ve üzeri olan öğrenci sayısı	1043	1100	1200	1250	1300	1400
PG.2.1.b	Kitap okuma alışkanlığı oranı	30	50	60	70	80	90
PG.2.1.c	Öğrenci ve velilere Değerler Eğitimi konusunda seminer ve konferanslar sayısı	5	10	12	15	18	20
PG.2.1.d	Milli, dini ve ahlaki kurallara uygun davranış sergileyen öğrencilerin başarı ve onur belgesi ve hediye ile ödüllendirilenlerin sayısı	200	400	500	600	700	800
PG.2.1.e	Öğretmenlerin, eğitim-öğretim bilgilerini güncelleyici Hizmet içi eğitim, konferanslar ve seminer çalışmalarına katılanların sayısı	10	15	20	30	40	50
PG.2.1.f	Öğretmenlerin moral ve motivasyonunu artıran etkinlikler sayısı	3	5	8	10	12	15
PG.2.1.g	Öğrencilere yönelik gezi sayısı	10	20	30	35	40	50
PG.2.1.h	Sanatsal, kültürel bilimsel ve sportif faaliyetlere katılım oranı	70	75	80	85	90	95
PG.2.1.ı	Sanatsal, kültürel bilimsel ve sportif faaliyetlere katılan öğrencilerden ödüllendirilenlerin oranı (%)	90	91	92	95	98	100

Eylemler

No	Eylem İfadesi	Eylem Sorumlusu	Eylem Tarihi
2.1.1.	Başarısızlık nedenlerinin tespit edilmesi	Okul Stratejik Ekibi, Rehberlik Birimi	Dönem sonları
2.1.2	Öğrencinin başarılı olması için velilere düşen görev ve sorumlulukların seminerler yapılarak velilere anlatılması.	Rehberlik Servisi	Eğitim-öğretim dönemi içinde
2.1.3	Öğretmenlerimizin ölçme ve değerlendirme bilgilerini sürekli güncellemeleri.	Okul İdaresi	Eğitim-öğretim dönemi içinde
2.1.4	Okul kütüphanesinin kurulması	İlgili Müdür Yardımcısı, Kütüphane Komisyonu	Eğitim-öğretim dönemi içinde
2.1.5	Okuma saatlerinin planlanıp sınıflara duyurulması ve uygulanması.	Kütüphane Kulübü	2.Dönem
2.1.6	Öğrenci ve velilere Değerler Eğitimi konusunda seminer ve konferanslar verilmesi	Rehberlik Birimi	Eğitim-öğretim dönemi içinde
2.1.7	Milli, dini ve ahlaki kurallara uygun davranış sergileyen öğrencilerin başarı ve onur belgesi ve çeşitli hediyeler ile ödüllendirilmesi.	Davranışları Değerlendirme Kurulu	Eğitim-öğretim dönemi içinde
2.1.8	Öğretmenlerin, eğitim-öğretim bilgilerini güncelleyici Hizmet içi eğitim, konferanslar ve seminer çalışmalarına katılımlarının teşvik edilmesi.	Okul İdaresi	Eğitim-öğretim dönemi içinde
2.1.9	Öğretmenlerin moral ve motivasyonunu artıran etkinliklerin, gezilerin yapılması.	İlgili Müdür Yardımcısı, Gezi Kulübü	Eğitim-öğretim dönemi içinde
2.1.10	Öğrencilere yönelik gezilerin çeşitlendirilip daha fazla yapılması	İlgili Müdür Yardımcısı, Gezi Kulübü	Eğitim-öğretim dönemi içinde
2.1.11	Sanatsal, kültürel bilimsel ve sportif faaliyetlere katılım oranını arttırmak için teşvik çalışmaları yapmak ve başarılı olan öğrencilerin ödüllendirilmesi	Stratejik Planlama Ekibi, Rehberlik Birimi	Eğitim-öğretim dönemi içinde

Stratejik Hedef 2.2. Etkin bir rehberlik anlayışıyla, öğrencilerimizi ilgi ve becerileriyle orantılı bir şekilde üst öğrenime veya istihdama hazır hale getiren daha kaliteli bir kurum yapısına geçilecektir.

(Üst öğrenime hazır: Mesleki rehberlik faaliyetleri, tercih kılavuzluğu, yetiştirme kursları, sınav kaygısı vb,

İstihdama Hazır: Kariyer günleri, staj ve işyeri uygulamaları, ders dışı meslek kursları vb ele alınacaktır.)

Performans Göstergeleri

No	PERFORMANS GÖSTERGESİ	Mevcut	HEDEF				
		2018	2019	2020	2021	2022	2023
PG.2.2.a	Mesleki rehberlik yapılan öğrenci sayısı	300	500	700	900	1000	1500
PG.2.2.b	Tercih kılavuzluğu hizmeti verilen öğrenci sayısı	200	250	300	350	350	350
PG.2.2.c	Yetiştirme kurslarına katılan öğrenci sayısı	600	700	800	900	950	1000
PG.2.2.d	Sınav kaygısı ve düzenli ders çalışma teknikleri semineri verilen öğrenci sayısı	350	500	800	900	1000	1500
PG.2.2.e	Kariyer Günleri kapsamında tanıtılan meslek sayısı	3	10	15	20	25	30
PG.2.2.f	Sınava yönelik velilere verilen seminer sayısı	2	4	5	6	7	8

Eylemler

No	Eylem İfadesi	Eylem Sorumlusu	Eylem Tarihi
2.2.1	Mesleklerle ilgili yetkin kişilerle seminerler yapılması	Rehberlik Birimi	Eğitim-öğretim dönemi içinde
2.2.2	Tercih kılavuzluğu hizmetini veliye ve öğrenciye sunmak	Rehberlik Birimi	Dönem Sonunda
2.2.3	Yetiştirme kurslarına katılan öğrenci sayısını ve devam oranını arttırıcı çalışmalar yapmak	Stratejik Planlama Ekibi	Eylül-Şubat
2.2.4	Kariyer Günleri kapsamında okulumuza yetkin kişileri düzenli olarak davet etmek	Rehberlik Birimi	Eğitim-öğretim dönemi içinde
2.2.5	Sınav sistemi ve verimli ders çalışma, öğrencinin düzenli takibi hakkında velilerle işbirliği içinde olma.	Sınıf Rehber Öğretmenleri, Rehberlik Birimi	Eğitim-öğretim dönemi içinde

TEMA III: KURUMSAL KAPASİTE

Stratejik Amaç 3:

Eğitim ve öğretim faaliyetlerinin daha nitelikli olarak verilebilmesi için okulumuzun kurumsal kapasitesi güçlendirilecektir.

Stratejik Hedef 3.1.

Okulun eğitim-öğretim imkânlarını, İç ve dış paydaşlarla okulumuzun iletişimini sürekli güçlendirmek için gerekli çalışmalar yapılacaktır.

Performans Göstergeleri

No	PERFORMANS GÖSTERGESİ	Mevcut	HEDEF				
		2018	2019	2020	2021	2022	2023
PG.3.1.a	Okul Aile Birliği yıllık toplam gelir miktarı.	280.724.00	300.000.00	320.000.00	350.000.00	370.000.00	400.000.00
PG.3.1.b	Öğrencilerin okulu ve okul eşyalarını düzenli kullanma ve korumalarının sağlanması ile yapılan çalışmalar (Yıllık)	2	5	6	7	8	10
PG.3.1.c	Okul tanıtım faaliyetlerinin yapılması	1	2	3	3	3	3
PG.3.1.d	Fen laboratuvarı ve kütüphanenin ve hobi odalarının kurulması çalışmaları	3	5	6	7	8	10

PG.3.1.e.	Servislerin denetlenme sıklığı (Aylık)	1	2	2	2	2	2

Eylemler

No	Eylem İfadesi	Eylem Sorumlusu	Eylem Tarihi
3.1.1	Sürekli gelişim için mali kaynak imkanlarını artırmak.	Okul Aile Birliği	Eğitim-öğretim dönemi içinde
3.1.2	Her ay okulu ve okul eşyalarını düzenli kullanma ile ilgili ayın öğrencisi ödüllü yarışmaların düzenlenmesi.	Temizlik Kulübü	Her hafta
3.1.3	Okulun ortak kullanılan bölümlerinin üzerine kullanım planının hazırlanıp asılması.	İSG den sorumlu müdür yardımcısı	Eğitim-öğretim dönemi içinde
3.1.4	Okul web sitesinin sürekli güncel tutulması, Okul dergisi çalışmalarına devam edilmesi.	İlgili Müdür Yardımcıları, Yayın Ekibi	Eğitim-öğretim dönemi içinde
3.1.5	Fen laboratuvarı, kütüphane ve hobi odalarının kurulması çalışmaları	İlgili Müdür Yardımcıları	Eğitim-öğretim dönemi içinde
3.1.6	Servis Denetleme çalışmalarının takibi	İlgili müdür yardımcısı, Servis Denetleme Komisyonu	Her ay

V. BÖLÜM: MALİYETLENDİRME

2019-2023 Stratejik Planı Faaliyet/Proje Maliyetlendirme Tablosu

Kaynak Tablosu	2019	2020	2021	2022	2023	Toplam
Genel Bütçe						
Valilikler ve Belediyelerin Katkısı	50.000	40.000	40.000	40.000	40.000	40.000
Diğer (Okul Aile Birlikleri)	100.000	100.000	100.000	100.000	100.000	100.000
TOPLAM	150.000	140.000	140.000	140.000	140.000	140.000

VI. BÖLÜM: İZLEME VE DEĞERLENDİRME

Okulumuz Stratejik Planı izleme ve değerlendirme çalışmalarında 5 yıllık Stratejik Planın izlenmesi ve 1 yıllık gelişim planının izlenmesi olarak ikili bir ayrıma gidilecektir.

Stratejik planın izlenmesinde 6 aylık dönemlerde izleme yapılacak denetim birimleri, il ve ilçe millî eğitim müdürlüğü ve Bakanlık denetim ve kontrollerine hazır halde tutulacaktır.

Yıllık planın uygulanmasında yürütme ekipleri ve eylem sorumlularıyla aylık ilerleme toplantıları yapılacaktır. Toplantıda bir önceki ayda yapılanlar ve bir sonraki ayda yapılacaklar görüşülüp karara bağlanacaktır.

EKLER:

Öğretmen, öğrenci ve veli anket örnekleri klasör ekinde olup okullarınızda uygulanarak sonuçlarından paydaş analizi bölümü ve sorun alanlarının belirlenmesinde yararlanabilirsiniz.